



# 百 官 镇

## 镇概况：

百官镇 (Bǎiguān Zhèn)，镇政府驻在凤山路。3906户、23302人，其中农业人口4304人，有回族4人、壮族1人，其余均系汉族。

位于上虞县中部偏北、曹娥江下游东岸。总面积3.5平方公里，辖9个居委会、1个农业生产大队。系县直属镇、县人民政府驻地，是上虞县政治、经济、文化、交通的中心。

1949年5月解放后建政百官乡；1952年建立百官镇人民政府；1958年为百官人民公社城镇管理区；1959年恢复为百官镇人民政府；1962年与现在的百官公社合并成立百官镇人民公社；1965年镇、社分治，建立百官镇人民委员会；1968年成立百官镇革命委员会；1981年建立百官镇人民政府至今。

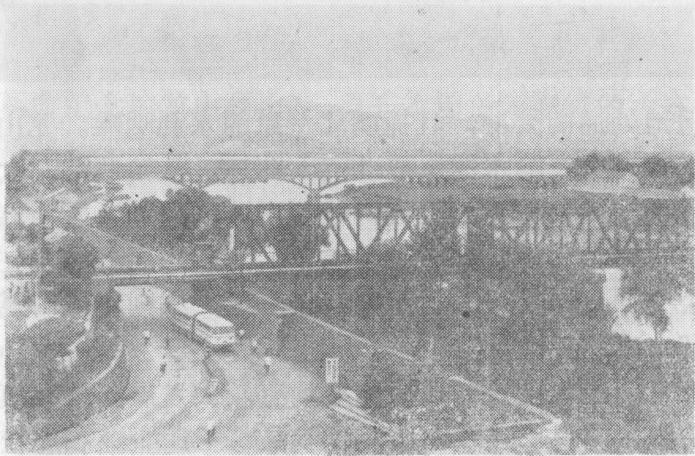
百官镇历史悠久。《上虞县志》记载，舜避丹朱于此，百官从之，县北有百官桥，故后人名其地曰“百官”。百官镇自秦王嬴政二十五年（公元前222年）建县起，至唐长庆元年（公元821年）的一千余年里，一直是本县县治。唐长庆二年（公元822年）县治改设于丰惠镇，1954年县人民政府又从丰惠镇迁来百官镇至今。

百官镇依山傍水，风景秀丽。“凤翥龙蟠耸碧峰，剡溪缭绕旧虞封。低徊野渡秦时日，出没斜阳舜庙钟。……”这是古诗中对古镇百官的描绘。曹娥江古称舜江，又名剡溪，东汉孝女曹娥的故事流传以后易名为曹娥江。江水由南而北紧傍镇西流过，沿江傍镇有高约5米的百（官）沥（海）海塘挡潮防洪。镇东、南两侧为低山丘陵，主要有龙山头、凤山、大顶山、蜈蚣山、平阳山等一簇高低不等的小山，海拔在几十米至200米之间，最高的大顶山海拔225米，山顶建有电视差转台，转播铁塔净高24米。入夜，塔顶灯光灿若星辰，人皆仰视。登临诸山，近瞰百官全镇尽收眼底；放眼西眺，曹娥江一江如带，蜿蜒北去，铁路、公路两座大桥横跨两岸，势若悬虹。“猎猎回风乱落霞，百官江上布帆斜”，“柔橹一声惊雁过，短篷三尺逐鸥飞。”江水奔流，历史前进，古人描述的曹娥江田园诗般的景物，已被二十世纪八十年代马哒、汽笛的合唱取而代之。曹娥江西岸即为宁绍平原的西部，平畴千亩，烟村雾树，如锦如画，相去31公里就是宁绍平原上的著名古城绍兴。

1981年，本县上浦引水灌溉工程总干渠竣工，总干渠底宽22米、水深2.9米，两岸石坎夹护，渠中碧水清澈。渠水穿过龙山头底大、小两个隧洞流进百官

镇，在镇东北角与百沥河相通。龙山大隧洞长367米、高5.7米，套闸建成后隧洞中可通航。《水经注》记载，龙山头（俗称龙山）山崖间有泉，清莹如玉，曰“龙山头井”。上有兰峰，顶盘石广丈余，葛洪尝坐其上。现清泉依旧，四季不枯，常见担桶提壶取泉水烹茶煮茗者。现在从龙山隧洞至大顶山西麓已开辟为风景区，供人们游憩。位于大顶山西麓，占地面积约一百亩方圆的人民公园正在兴建。

进入六十年代以来，百官镇的市政建设有很大发展。旧百官街道狭窄，高低不平。与主街并行的街河污泥浊水，蚊蝇孳生。现在填平了街河，拓宽了街道，初步建成为一个街道宽广、绿树成荫、高楼林立的新兴城镇。近年来先后



百官镇铁路大桥立交道

徐国权 摄

修建了铁路大桥立交道和丁介寺、百官火车站铁路立交道，改善了交通，方便了群众。镇上有年供水量100万吨的自来水厂，居民用上了自来水。目前，全镇正按照统一规划的商业区、工业区、文教区、住宅区进行建设，市容不断刷新，市政建设方兴未艾。

百官镇位于杭温公路与杭甬公路、萧甬铁路的交汇处，是新（昌）、嵊（县）、温（州）、台（州）与沪、杭的中转站，因此，它是宁绍平原和浙东地区的重要交通枢纽。萧甬铁路线上和杭甬、杭温公路线上的上虞站和曹娥站，仅一江之隔，相距不到两公里。镇上水路有虞甬运河通航宁波，萧曹运河与钱塘江水系相通。曹娥江、百沥河、上浦引水灌溉工程总干渠皆可通航运。铁路、公路、河流以本镇为中心，组成了四通八达的交通网。



曹娥火车站

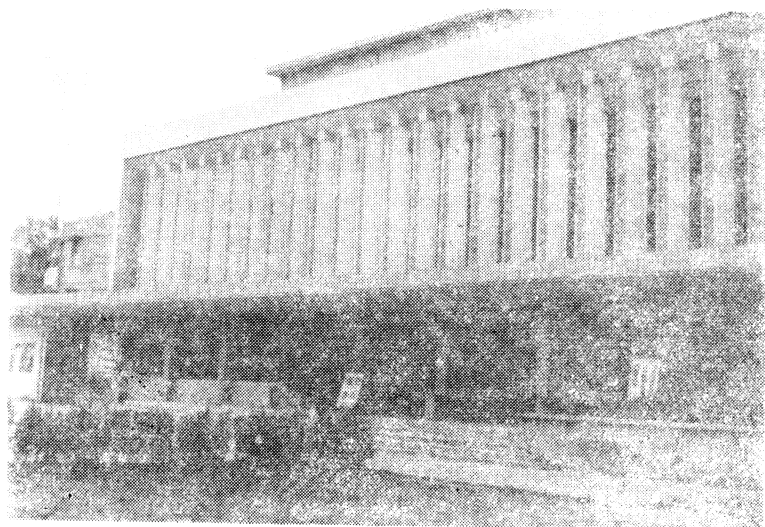
徐国权 摄

百官镇不但地处通衢要冲，且扼虞北平原的水利咽喉。龙山头隧洞是本县上浦引水灌溉工程总干渠输水的重要孔道。此外，从镇西北角大坝头的广济涵洞引曹娥江水经镇上的百官河、百沥河输往虞北平原和余姚、慈溪两县，自古就是虞北平原的重要水利设施。《上虞县志》记载，广济涵洞在百官大坝头，清咸丰七年（公元1857年）建，“涝则泄以三堰，旱则注以石霏”，自建闸以来“虽雨暘愆期，虞北无大歉岁”。

解放后，百官镇的工业及商业服务业均有较大发展。现在镇上拥有机械、五金、电器、纺织、塑料、建筑、服装、食品等工厂企业和比较完善的商业服务网。镇上有县级企事业单位40多个，镇办企业8个，街道办工厂22个。县粮机面粉厂生产的半自动堆包机获1978年全国科学大会奖，是粮食部定点产品，供销全国并出口。1981年镇、街道及百官大队办的企业总产值288万元，利润33.43万元。

百官镇气候温和湿润，雨量充沛，四季分明，无霜期8个月左右。一月平均气温4.4℃，七月平均气温28.8℃，年平均气温16.5℃，年降雨量1400毫米左右。镇辖的百官农业生产大队有耕地1987亩，主要种植水稻、棉花、络麻、蔬菜。粮食亩产的历史最高水平达2368斤。大队办企业11个，从业人员799人，占全大队男女正半劳动力的35%。1981年人均收入249.34元。

解放前，百官镇只有两所小学和几家私塾。解放后，镇上的文化教育卫生事业亦有很大发展。现在镇上有中学1所，中级师范1所，小学2所，幼儿园3所。有中学生1688人、师范学生378人、小学生1974人。有剧院、电影院、文化馆、图书馆、工人文化宫、人民广场、少体校等文化体育设施。镇上有人民医院、中医院、卫生防疫站、妇幼保健站各一所，共有医务人员295人。1981年人口出生率为13.92‰，自然增长率为10.07‰，独生子女领证率为64.8%。



镇上有革命纪念地龙山烈士墓。原来本镇关于虞舜的古迹颇多，如大舜庙、舜井、百官桥等。《上虞县志》记载，舜帝庙在十都百官市。陆游《舜庙怀古》诗中有“云断苍梧竟不归，江边古庙锁朱扉”的诗句。又载，舜井在百官市舜庙北，东西各一。南去半里有舜庙，北去半里有百官桥。现古迹已不存在，舜庙原为上街粮站占用，1981年粮站扩建时被彻底拆毁。

### 镇辖的居委会、街道及大队：

第一居委会 (Dì—1 Jūwěihuì)，驻地庙弄。616户、1162人。

第二居委会 (Dì—2 Jūwěihuì)，驻地明堂里。299户、559人。

第三居委会 (Dì—3 Jūwěihuì)，驻地下街南路。295户、641人。

第四居委会 (Dì—4 Jūwěihuì)，驻地下街北路。240户、566人。

第五居委会 (Dì—5 Jūwěihuì)，驻地解放街。429户、973人。

第六居委会 (Dì—6 Jūwěihuì)，驻地解放弄。287户、585人。

第七居委会 (Dì—7 Jūwěihuì)，驻地庵弄。387户、602人。

第八居委会 (Dì—8 Jūwěihuì)，驻地假山村。110户、231人。

第九居委会 (Dì—9 Jūwěihuì)，驻地曹娥铁路新村。61户、172人。

新建路 (Xīnjiàn Lù)，街道。

此路南起龙山路，北至新建村，故名。全长1230米、宽8—10米。南段为沥青路面，北段为砂石路面。沿路两侧，有广播站、剧院、师范学校、体育场、中医院、上虞中学等单位。

青春路 (Qīngchūn Lù)，街道。

大桥路 (Dàqiáo Lù)，街道。

下街北路 (Xiàjiē Běilù)，街道。第四居委会驻地。

下街南路 (Xiàjiē Nánlù)，街道。第三居委会驻地。

凤山路 (Fèngshān Lù)，街道。百官镇人民政府驻地。

在百官镇辖区内，因穿凤山而过，故名。该路始建于1955年，系杭甬公路经百官段，原



为砂石路面，1978年改筑为水泥路面。1980年定名为凤山路。南起立交道，北至糜家岭。全长1680米，宽12米。沿路两侧有工人文化宫、百官镇小学、上虞汽车站、百官镇人民政府、农机公司、物资公司、农机厂、电器机床厂、通用机械厂等单位。

联盟路(Liánméng Lù)，街道。

文体路(Wéntǐ Lù)，街道。

劳动路(Lǎodòng Lù)，街道。

胜利路(Shènglì Lù)，街道。县人民政府招待所、上虞县粮机面粉厂在此路北侧。

横街路(Héngjiē Lù)，街道。百官大队驻地。

平阳路(Píngyáng Lù)，街道。

龙山路(Lóngshān Lù)，街道。县委、县府等大部分党政机关，均驻在此路西段。

该路直通龙山头山脚，故名龙山路。当地原为池、沟及民房、小道。1954年开始兴建，填沟迁屋，拓建街道，于1967年基本建成。1980年定名为龙山路。东起凤山路，西至新建路。全长390米、宽14米。是百官镇主要街道之一。

解放街(Jiěfāng Jiē)，街道。第五居委会驻地。

为纪念解放战争的胜利，命名为解放街。原为沿河直街，石板路面，宽仅2.5米。1959年开始填河扩建街道，分段铺上沥青，两旁建设商业用房，并加绿化，1967年全街基本完成。南起铁路立交道桥，北至工农桥，全长1090米，面宽13米。两侧各有人行道4米。南端比较繁荣，有百货公司、邮电局、医院、新华书店以及其他商店；中段商店也较集中，有百货公司第二门市部、百官商场、副食品公司门市部和上虞旅馆、百官饭店等商业服务单位；北端商店等服务行业亦正在兴起。

糜家弄(Míjiā Lòng)，巷。

豆腐弄(Dòufǔ Lòng)，巷。

黄衙弄(Huángyá Lòng)，巷。

陈家弄(Chénjiā Lòng)，巷。

乾美弄(Qiánměi Lòng)，巷。

朱家弄(Zhūjiā Lòng)，巷。

季家弄(Jìjiā Lòng)，巷。

蒋家弄(Jiǎngjiā Lòng)，巷。

磨坊弄(Mòfāng Lòng)，巷。

溪弄(Xī Lòng)，巷。

解放弄(Jiěfāng Lòng)，巷。第六居委会驻地。

庵弄(Ān Lòng)，巷。第七居委会驻地。

虎逃弄(Hǔtáo Lòng)，巷。

沿塘弄(Yántáng Lòng)，巷。

沈家弄(Shěnjiā Lòng)，巷。

寺弄(Sì Lòng)，巷。

庙弄(Miào Lòng)，巷。第一居委会驻地。

理学里(Lǐxuélǐ)，巷。

明堂弄(Míngtánglǐ)，巷。第二居委会驻地。

曹娥铁路新村(Cáoé Tiělù Xīncūn)，居民区。第九居委会驻地。

龙王堂 (Lóngwángtáng), 居民区。

假山村 (Jiǎshāncūn), 居民区。第八居委会驻地。

教场 (Jiàochǎng), 居民区。

三棚桥 (Sānpéngqiáo), 居民区。

丁介寺 (Dīngjièsi), 居民区。原名旌教寺。

百官 (Bǎiguān) 大队, 驻地横街路。1143户、4304人。

大队地处百官镇, 故名。1956年成立百官高级社; 1958年为百官生产队; 1961年为百官大队至今。耕地1987亩, 种植水稻为主, 兼种络麻、棉花、蔬菜。