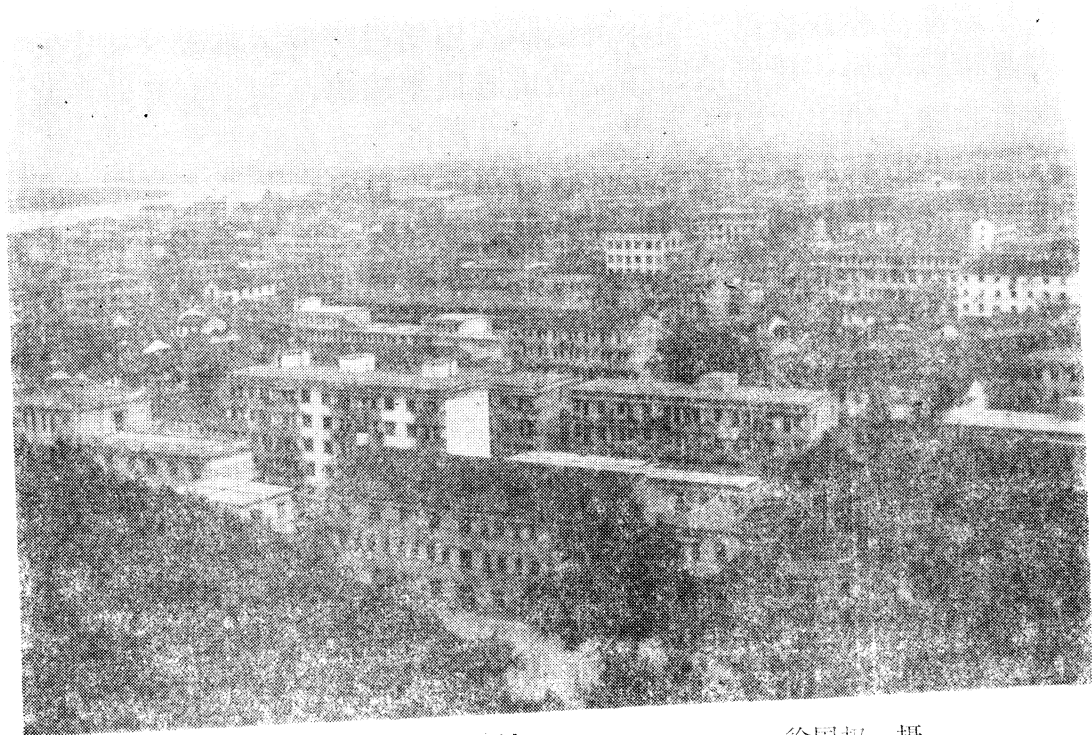


上虞县概况

上虞县位于浙江省东北部，东邻余姚县、南接嵊县、西连绍兴市、北濒杭州湾。辖区的基本轮廓呈南北向的长方形，南北最长处48.5公里，东西最宽处35.9公里，总面积1,172平方公里。全县设7个区，辖54个公社、5个镇、15个自然镇、1,512个自然村、17个农点、县属农林牧渔专业场7个，共171,856户、692,187人（其中非农业人口46,871人），回、壮、满、侗、瑶、畲族共45人，其余均系汉族。县人民政府驻地百官镇。



上虞县城百官镇

徐国权 摄

上虞县山田兼有，陆水两利，负山面海，形势险要。县南部为丘陵地带，岗峦交错，沟壑纵横。其东南面系四明山的余脉，西南面为会稽山的延伸。东南面较为高峻，西南面略为平缓。全县22座海拔500米以上的山峰都集中在东南面，覆卮山海拔861米，耸立于县境最南端与嵊县交界处，是全县的最高峰。县北部为平原，地理上称这里

为宁绍平原或绍虞平原，系江河冲积或湖泊淤涨而形成，地势平坦，平均海拔5米左右，禹峰、双堰两公社的海拔仅3.6米—3.7米，是全县最低处。杭州湾畔有广阔的海涂，自1969年以来已围涂造田14.9万亩，垦种8万余亩。县境内河湖较多，解放前的地方志概称为“左舜江（即曹娥江），右姚江，南带溪，北负海”。主要河流有南北向纵贯全县的曹娥江，及其支流小舜江、下管溪、隐潭溪。此外尚有萧曹运河、虞甬运河、四十里河、十八里河及百沥河、谢盖河、盖沥河、上浦引水灌溉工程总干渠、海涂中心河等。较大的湖泊有皂李、小越、白马、康家、西溪湖，还有东泊、西泊及贺家池的一部分。全县总面积中丘陵山地占50%，平原占41.7%，河湖占8.3%。县内地表水流分属曹娥江水系、甬江水系，滨海地区的水流则直接排入杭州湾。海岸线长30.5公里。

上虞县地处海滨，属亚热带季风性湿润气候，具有季风显著，气候温和，四季分明，湿润多雨的特点。平均气温1月为4.4℃、7月为28.8℃，年平均气温16.5℃，积温为5,247.7℃。近十年来历史最高气温39℃（分别在1971年的7月28日、8月22日，1978年的7月4日）；最低气温-10.5℃（1977年的1月31日）。年降雨量1,395.4毫米左右，最大降雨量1,728毫米（1975年）；最小降雨量976.3毫米（1978年）。降水过程多集中在4—10月，7、8月干燥炎热，常出现伏旱。这段时间里又是台风活动期，受台风影响，往往会有降雨过程，这对解除旱象有很大作用。但台风影响严重时会造成风灾和洪涝灾害，曹娥江下游及沿海地区更是首当其冲，抗台防洪是每年的重要任务。全年无霜期约230—240天。绍虞平原地势平坦，南下冷空气得以长驱直入，春季有时会因冷空气影响出现倒春寒。

上虞县水、陆交通便利。萧甬铁路与杭甬公路东西向并行横贯中部，杭温公路纵贯县南部，萧甬铁路线上的东关、曹娥、上虞、驿亭、五夫等5个火车站位于本县境内，其中曹娥站与上虞站隔曹娥江相望，是连接新（昌）、嵊（县）、温（州）、台（州）与沪、杭的中转站，客货运输繁忙。县内公路支线密布，公路通车里程257.9公里，平均每百平方公里有公路22公里，有94.4%的公社与县城有班车相通。平原区河渠纵横，极得舟楫之利。县内水路通航里程达353.2公里。萧曹运河与钱塘江水系相通，货船可通航到杭州、萧山、桐庐、富阳等

市、县；虞甬运河、四十里河可直达宁波。曹娥江口由于泥沙淤积，现在20吨以上的船舶无法出海。1979年在盖北公社东进闸建成我县第一个外海码头，可停靠100吨级的船舶，与上海等沿海各港口相通。

交通的便利促进了邮电事业的迅速发展。县邮电局以下设邮电支局7处，邮电代办所46处，邮路总长度2,161公里。电话交换机总容量5,310门，其中自动电话1,000门，已装电话机2,735门，县城用上了自动电话，全县绝大多数大队安装了电话机，已通电话的生产队达4,606个。

由于气候适宜，地形多样，水源丰富，交通便利，得天时，占地利，因此本县物产丰富，经济比较发达。全县有耕地605,790亩，其中集体耕地547,967亩、计划外已垦种的海涂8万余亩，耕地中水田445,700亩、旱地155,800亩，每一农业人口占有集体耕地0.85亩。是以种植水稻为主，兼有棉、麻、林、渔、畜的综合性生产地区，是全省的商品粮基地之一。解放以后进行了大规模的农田基本建设和水利建设，疏通和新开了若干河道，加固、增高、新修了曹娥江两岸和杭州湾畔的若干堤塘。兴建了余上慈闸和上浦引水灌溉工程等主要水利设施。各公社都有自己的排灌闸、站等配套水利设施。全县共修筑库容量10万方以上的水库52座（其中库容量百万方以上的7座），可蓄水2,129万立方米。机电排灌动力有柴油机14,100马力、电动机15,600马力，有效灌溉面积51.4万亩。水田的抗旱能力30天以上的8万亩、30—50天的13.04万亩、50—70天的9.24万亩、70天以上的14.29万亩。此外，全县其它农业机械不断增加，现在主要农机具有中型拖拉机177台；手扶拖拉机1,911台；农用汽车58辆、计180.5吨；农用机动船135只、计1,498吨；海洋机动渔船135艘、计6,033吨；内河机动渔船19艘、计114吨；其它“机电引”农具20,436台，拥有农机总动力158,223马力。农田用水的排灌、农副产品加工基本实现了机电化。全县粮食产量的历史最高水平是1979年的57,575万斤（亩产1,428斤）。1981年粮食总产达46,743万斤，比1949年增长1.83倍；油菜籽总产达169,125担，比1949年增长17.69倍；棉花总产达118,356担，比1949年增长13.17倍；络麻总产达197,608担，比1949年增长378.28倍。茶叶跨入了全国年产5万担以上的基地县行列，总产达55,637担，比1949年增长14.54倍。蚕茧在突破万担的基础上，又有了新的发展，总产量

达11,948担,比1949年增长130.3倍。渔业总产达119,829担,比1949年增长2.8倍。全县有山697,273亩,有林面积599,913亩(包括疏林99,641亩、灌木林3,428亩),其中用材林347,858亩、竹林74,916亩、茶园40,399亩、桑园13,960亩,油茶、油桐、乌桕、板栗等经济林20,296亩。此外尚有部分杨梅、苹果、柑桔、梨、桃、葡萄等水果出产。全县生猪饲养量404,221头、牛存栏数8,736头、羊53,078只、蜜蜂16,925箱,年产蜂蜜6,372担。1981年农业总产值27,225万元,社员人均分配139.27元,有5个大队人均分配超过300元,占全县大队总数的0.8%。

解放后,我县在工农业科技应用和革新方面取得了一定成绩,建立了县、区、社三级农科网,筹建了良种繁育场、棉花原种场,以及农科所、茶科所、农机研究所、海涂农科所等农业科研机构,实验、示范、推广先进农业技术,指导全县科学种田,对促进农业丰收起到了重要作用,并取得了一些科研成果。近年来获省、地科技成果奖的项目有①推广络麻高产稳产新技术②大豆农家品种资源的收集、整理和利用③猪配合饲料的试验、示范和推广④推广远红外线加热技术⑤性信息素诱捕及防治棉红铃虫⑥试制成功了“娥江——24型”手拖水田耙⑦78型3缸海涂泥浆泵⑧网箱养鱼⑨长毛兔人工授精技术等。

解放后本县地方工业获得较大发展。解放初全县只有以粮油食品加工为主的17家小厂,现已拥有棉纺织、缫丝、机械、电器、化工、日用陶瓷、酿造、建筑材料以及针织、服装、食品加工等多种工业项目,1981年城乡工矿企业单位达514个(其中全民和集体所有制工厂155个,社、镇办企业359个),工业总产值为21,354.45万元,比解放初增长近40倍。上虞县粮机面粉厂制造的DP100×10半自动大米堆包机获全国科学大会奖。上虞通用机械厂制造的新系列齿轮减速电动机、上虞县油厂的棉籽饼去毒新工艺均获省科技成果三等奖。本县社、队办企业发展较快,为市场提供了大量商品,弥补了大工业生产的不足。其中杜浦公社助剂厂生产的CPN树脂,上浦公社风机厂生产的冷却塔专用风机,获省优秀科技成果奖。其它如玻璃钢冷却塔、灯管、羊毛衫等产品,均在国内外市场享有一定声誉。1981年全县社、队企业总收入达1.5亿余元,占农村人民公社三级总收入的58%。本县矿藏资源有铜、铁、铅、锌、白泥、磷石、叶腊石等,其中叶腊石估计蕴

藏量为200万吨，已有十六年的开采历史。

解放初，全县仅有国营、合作社营等商业51家，多为私营个体商业，年社会零售总额为1,501万元。1981年已发展到全民、集体商业1,705家，城乡商业网点密布，年社会零售总额14,533万元，比解放初增长了8倍多。百官、东关、章镇、崧厦、丰惠5镇为全县主要农副产品集散地，物产丰富，贸易兴旺，市场繁荣。

随着工农业生产水平的不断提高，促进了文化、教育、卫生事业不断向前发展。解放初全县只有2所中学、291所小学，而且绝大多数为初小。现在县城及各区都有完全中学，公社有初级中学，到1981年止，全县有中学66所、中师1所，教职工2,217人，在校学生31,925人；小学652所，教职工3,031人，在校学生81,695人，全县基本普及了小学教育。民主革命时期的知名人士经亨颐先生于1921年创办的春晖中学，历史悠久，朱自清、夏丏尊、陈望道、叶圣陶、朱光潜、范寿康等文学大师和著名学者都曾在此任职或执教，现为省、地、县重点中学。全县有县属医院和卫生防疫站5所，区属医院6所，各公社均有卫生院，共有病床761张。各大队均配有赤脚医生，已有80%的大队实行了合作医疗。县城内设有文化馆、图书馆、工人文化宫、电影院、剧院、广播站，农村各区社、镇多数已有文化站，并已兴建了14座影剧院，公社均有电影放映队和广播放大站，队队通有线广播。全县已建立百官、章镇、下管3座电视差转台。专业文艺团体有县越剧团。

本县有华侨、港澳同胞及华裔外籍人近3,500人，分属22个国家和地区。

县内有省级文物保护单位三处：东汉唯物主义哲学家王充墓（1981年重建）、小仙坛和窑寺前青瓷古窑址。古窑址中出土了大量自汉至宋历代烧制的古瓷片、古瓷器。据有关专家考证，小仙坛青瓷古窑址是世界上迄今已发现的最早的瓷器生产地。本县的东山是东晋政治家谢安隐居的地方，《晋书·谢安传》记载，东晋时，谢安尝辞官隐居会稽东山，后又出山做了大官。后世遂将失势后复起称为“东山再起”。此外，尚有曹娥孝女庙、白马湖、凤鸣洞瀑布，以及双笋石、象鼻洞等名胜古迹和游览地。