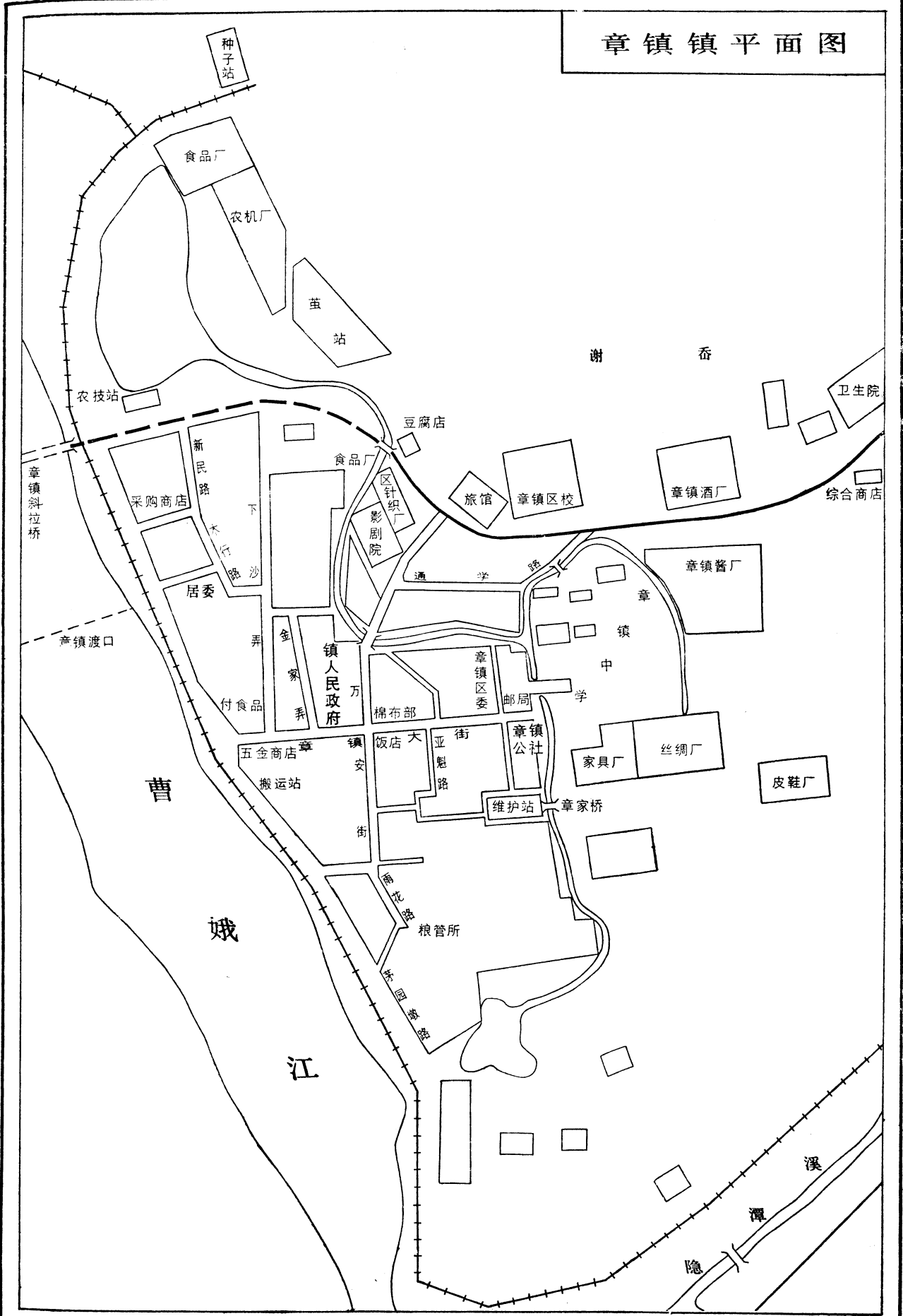


# 章 镇 区

# 章镇镇平面图



## 章 镇 镇

### 镇概况：

章镇镇 (Zhāngzhèn Zhèn)，镇政府驻在金家弄。620户、2916人，另有章镇公社公益大队140户、561人散居在镇上，有回族2人、满族3人，其余均系汉族。

位于上虞县南部、曹娥江中游东岸，距县城22.7公里。章镇镇又名章家埠，相传因早时镇上多数居民为章姓，镇边沿曹娥江建有停船埠头而得名。

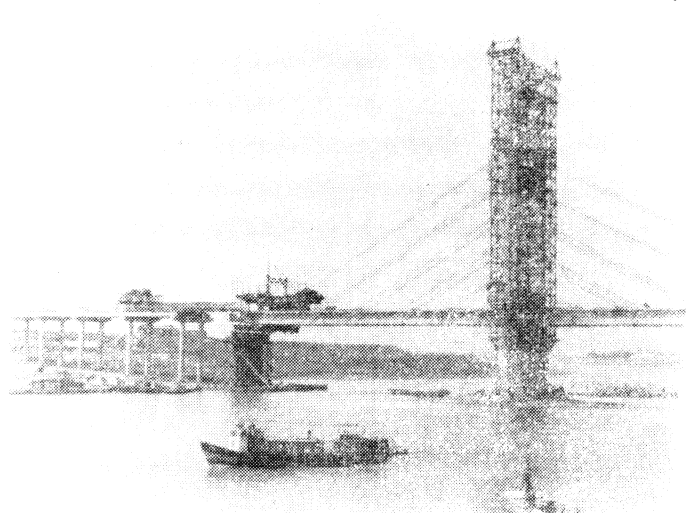
1949年5月解放；1950年建政为章镇乡；1952年改乡为镇；1956年与新合、三合、龙浦三乡合并为章镇乡；1958年为章镇人民公社三合管理区的一部分；1961年三合与新合两管理区合并为章镇镇人民公社(原龙浦乡划出)；1965年镇、社分治，建立章镇镇人民政府；1968年成立章镇镇革命委员会；1981年恢复章镇镇人民政府。

全镇总面积0.4平方公里，设1个居委会、3个居民小组。镇上驻有章镇区公所、章镇公社、公益大队及商店、机关、学校等24个单位，是章镇区政治、经济、文化的中心(章镇区辖11个公社、1个镇，22400户、94475人，其中非农业人口3672人)。

章镇镇地处沿江平原与虞南半山区、山区的接合部，这一带向有章镇盆地之称，其地界北起上虞县的蒿坝，南至嵊县的嵎浦，系曹娥江中游泥沙冲积形成的河谷盆地，面积约210平方公里，是绍兴地区的主要农业区之一，章镇镇的位置在盆地中心。该镇西傍曹娥江，南依隐潭溪，镇北有一座海拔136米的姜山，镇中及周围地势平坦低洼，海拔在7—10米之间，沿曹娥江岸筑有约10米高的江堤防洪。居民沿曹娥江建宅，镇呈南北长而东西狭的长条形。章镇大街东起章镇中学、西至曹娥江边，全长250米，宽6米，水泥路面，是章镇镇的主要街道，绝大多数商业服务业及集市贸易市场集中在这里，是全镇经济活动的中心。

章镇盆地境内气候温和湿润，雨量充沛，四季分明。年平均气温16.5℃，年降水量1400毫米左右。曹娥江自新(昌)嵊(县)山区流到这里，江面开阔，水流平缓，碧水清澈，沿江两岸景物宜人，物产丰富。江东岸有百(官)章(镇)公路直达镇上，江西岸有杭(州)温(州)公路的支线通到章镇渡口，曹娥江上有货船、客轮通航。因此，章镇镇向为虞南山区的物资集散地，市场繁荣，贸易兴旺，为本县重要商埠之一，向有“上数章镇，下数嵊(厦)镇”之称。自古以来曹娥江东西两岸居民往返全靠木船摆渡，极为不便。现在，一

座钢筋混凝土斜拉桥正在兴建，这是继上虞县百官镇铁路、公路大桥、嵊县清风桥之后曹娥江上第四座大桥。此桥建成后，使百（官）章（镇）公路与杭（州）温（州）公路接通，对改善本地区交通，促进虞南山区的经济发展，必将发挥重要作用。



正在修建中的章镇斜拉桥

屠仲道 摄

解放后，该镇已由过去的山货贸易小集镇，发展为工业与商业并重，生产与消费兼营的小城镇。镇上现有地方国营工厂两家，县二轻局系统厂、社7家。区办厂1个，镇办企业7个，街道办企业2个。1981年镇办企业总产值26.35万元，利润2.98万元。章镇酿造厂生产的酒酱制品，深受消费者欢迎，不仅供应本地区，而且远销外地，数年来一直被评为绍兴地区的红旗单位。镇上的上虞家具厂和章镇丝绸机械厂的产品远销数省，多年被评为县的先进单位。

解放后，该镇的文教卫生事业亦有较大发展。镇上现有县属完中1所，学生671人；区中心小学1所，学生382人；镇办幼儿园1所；影剧院1座。姜山顶上正在修建一座电视差转台。镇上有区级卫生院1所，医务人员55人。1981年人口出生率10.89‰，自然增长率1.41‰，独生子女领证率54%。

### 镇辖的居委会及街道：

章镇居委会 (Zhāngzhèn Jūwēihuì)，驻地木行路。620户，2916人。

茅园墩路 (Máoyuāndūn Lù)，街道，曾名光明路。

歪魁路 (Yákuí Lù)，街道。

通学路 (Tōngxué Lù)，街道，曾名红卫路。

里市路 (Lǐshì Lù)，街道，别名里市头。

薪民路 (Xīnmín Lù)，街道，曾名民主路。

木行路 (Mùháng Lù)，街道，别名镬炉塘路，章镇居委会驻地。

雨化路 (Yúhuā Lù), 街道。

章镇大街 (Zhāngzhèn Dàjiē), 街道, 别名章家埠大街。系章镇镇最大的街道, 故名章镇大街。

原为石板路面, 1975年铺成水泥路面。东起章镇中学, 西至曹娥江边, 全长250米, 宽6米。是经营商业、集市贸易的主要街道。

万安街 (Wàn'ān Jiē), 街道。

金家弄 (Jīnjiā Lòng), 巷, 曾名人民路, 镇人民政府驻地。

下沙弄 (Xiàshā Lòng), 巷, 曾名胜利路。